

# **POIs erzeugen für den map&guide fleet/truck navigator**

**Version 1.0**

Bearbeiter:  
Chee-Wai Kan

**Karlsruhe, 20.07.2009**

Dateiname 090708POIerzeugen.doc

Die in diesem Handbuch enthaltenen Angaben und Daten können ohne vorherige Ankündigung geändert werden. Die in den Beispielen verwendeten Namen und Daten sind frei erfunden, soweit nichts anderes angegeben ist. Ohne ausdrückliche schriftliche Erlaubnis der PTV AG darf kein Teil dieser Unterlagen für irgendwelche Zwecke vervielfältigt oder übertragen werden, unabhängig davon, auf welche Art und Weise oder mit welchen Mitteln, elektronisch oder mechanisch, dies geschieht.

© Juli 20, 2009 PTV AG, Karlsruhe

### **Einschränkung der Gewährleistung**

Für die Richtigkeit des Inhalts dieses Handbuchs wird keine Garantie übernommen. Für Hinweise auf Fehler sind wir jederzeit dankbar.

---

## Historie

---

Datum	Version	Änderung	Bearbeiter
08.07.2009	V. 1.0.0	Finalisierung	KCW
20.07.2009	V. 1.0.1	Anpassung der Screenshots	

---

## Inhaltsverzeichnis

---

<b>1</b>	<b>Einleitung.....</b>	<b>5</b>
1.1	Zusammenstellung der Rohdaten.....	5
1.2	Erstellen einer map&guide Adressenschicht .....	5
1.3	Aufbereitung der Adressenschicht mit dem POI-Importer .....	5
1.4	Einpflügen der Daten in map&guide navigator.....	5
<b>2</b>	<b>Adressen in map&amp;guide professional bearbeiten .....</b>	<b>6</b>
2.1	Erstellen der Importdatei.....	6
2.2	Benutzung des Importassistenten .....	6
<b>3</b>	<b>Adressenschicht für map&amp;guide navigator konvertieren .....</b>	<b>17</b>
3.1	Beschreibung des POI-Importers.....	17
3.2	Installation des POI-Importers .....	17
3.3	Aufbereiten einer Adressenschicht.....	17
3.3.1	Zusammenstellen der benötigten Daten .....	17
3.3.2	Benutzung des POI-Importers .....	17
3.3.3	Erklärung der Parameter .....	18
3.3.4	Einbindung der erstellten Dateien in den map&guide Navigator .....	18

---

## **1 Einleitung**

---

Zum Erstellen einer Adressen-/POI-Schicht für den map&guide navigator sind mehrere Arbeitsschritte notwendig.

In dieser Einleitung erhalten Sie einen Überblick der Schritte. In den späteren Kapiteln werden die Arbeitsschritte im Detail erläutert.

### **1.1 Zusammenstellung der Rohdaten**

Die Ausgangsdaten müssen in einer .csv Datei oder Datenbank vorliegen.

### **1.2 Erstellen einer map&guide Adressenschicht**

In map&guide professional erzeugen Sie eine sogenannte Adressenschicht. Nach dem Import werden die Adressen geokodiert, dabei wird die postalische Adresse um eine Geokoodinate ergänzt.

### **1.3 Aufbereitung der Adressenschicht mit dem POI-Importer**

Mit der Anwendung POI-Importer wandeln Sie die map&guide Adressenschicht in eine für den map&guide navigator kompatibles Format um.

### **1.4 Einpflegen der Daten in map&guide navigator**

Im letzten Schritt installieren Sie die map&guide navigator Adressenschicht im entsprechenden Navigatorverzeichnis.

## 2 Adressen in map&guide professional bearbeiten

### 2.1 Erstellen der Importdatei

Möchte man Adressen in map&guide professional importieren, so müssen diese zunächst in einer tabellenartigen Struktur (z. B. .csv) vorliegen.

```
ID;Firma;Anrede;Vorname;Name;PLZ;Ort;Teilort;Straße;Hausnummer
1;Data AG;Herr;Erich;Mustermann;76137;Karlsruhe;Südstadt;Werderstrasse;92
2;Print-Tec;Frau;Maria;Müller;77749;Hohberg;Hofweier;Reisengasse;6
3;alpha;Herr;Marcus;Schmitt;64283;Darmstadt;;Mornewegstrasse;22
...
```

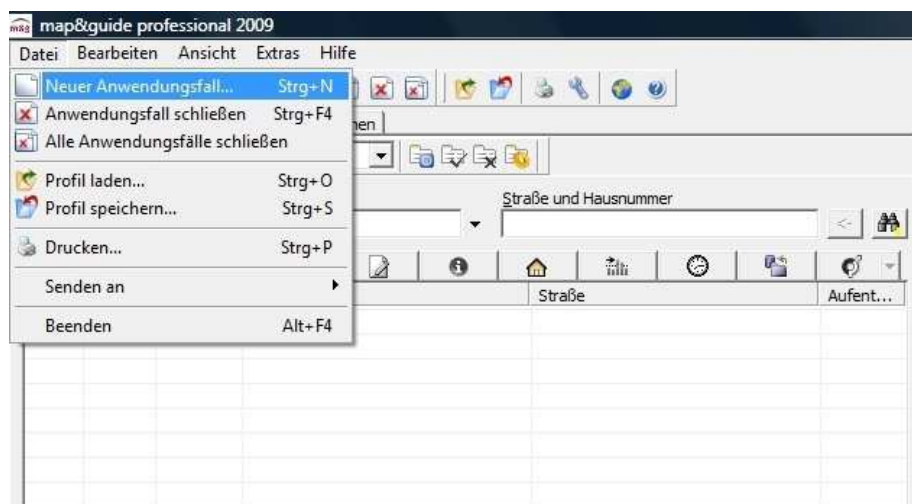
Im Navigator kann pro Datensatz nur eine Spalte angezeigt werden. Ggf. müssen Sie daher eine „Kombispalte“ erzeugen die mehrere Informationen enthält (z. B. Kundennummer + Firmenname + Name des Ansprechpartners).

Eine Adresse kann in map&guide oder später im Navigator mit einem Icon visuell dargestellt werden. Als Vorlage benötigen Sie ein .bmp in einer Größe von 16x16 Pixel. Sie können auch eine andere Icongröße verwenden, beachten Sie jedoch, dass dieses Icon eventuell andere Informationen in der Karte überdeckt und daher nicht allzu groß sein sollte.

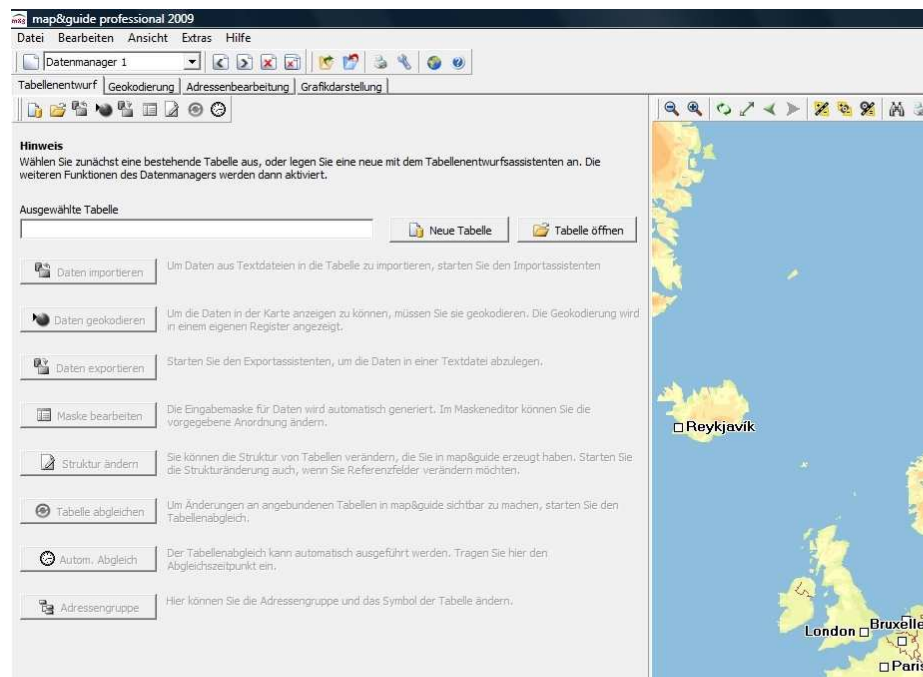
Damit im map&guide navigator der Hintergrund eines Icons transparent darzustellen verwenden Sie dort die Farbe rosa (Farbcode 255,0,255).

### 2.2 Benutzung des Importassistenten

1. Erstellen Sie einen neuen Anwendungsfall



## 2. Starten Sie den Datenmanager



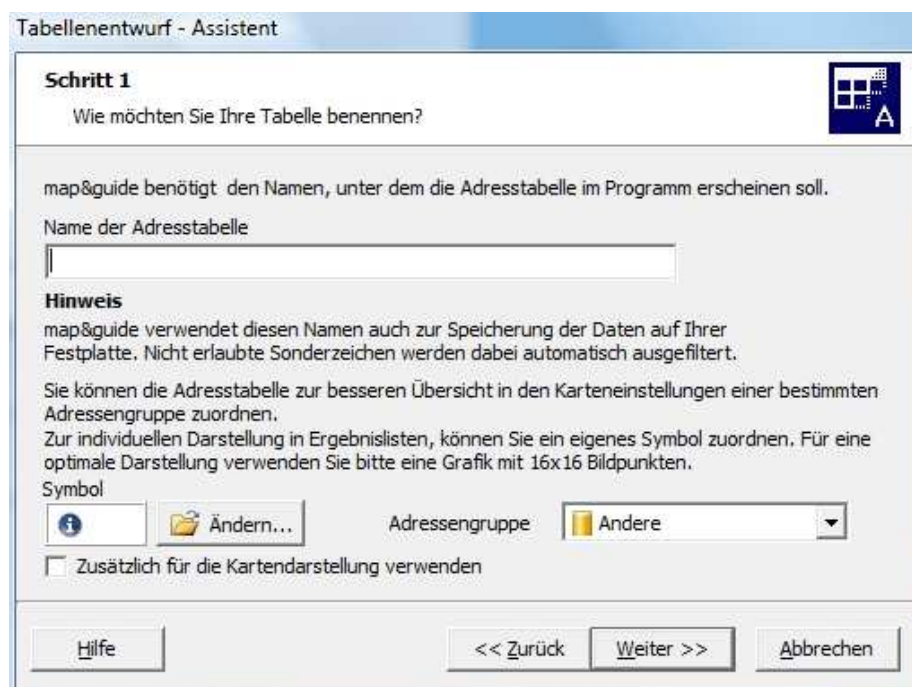
## 3. Klicken Sie auf „Neue Tabelle“ um eine Adressentabelle zu erstellen



4. Bestätigen Sie den Willkommensdialog:

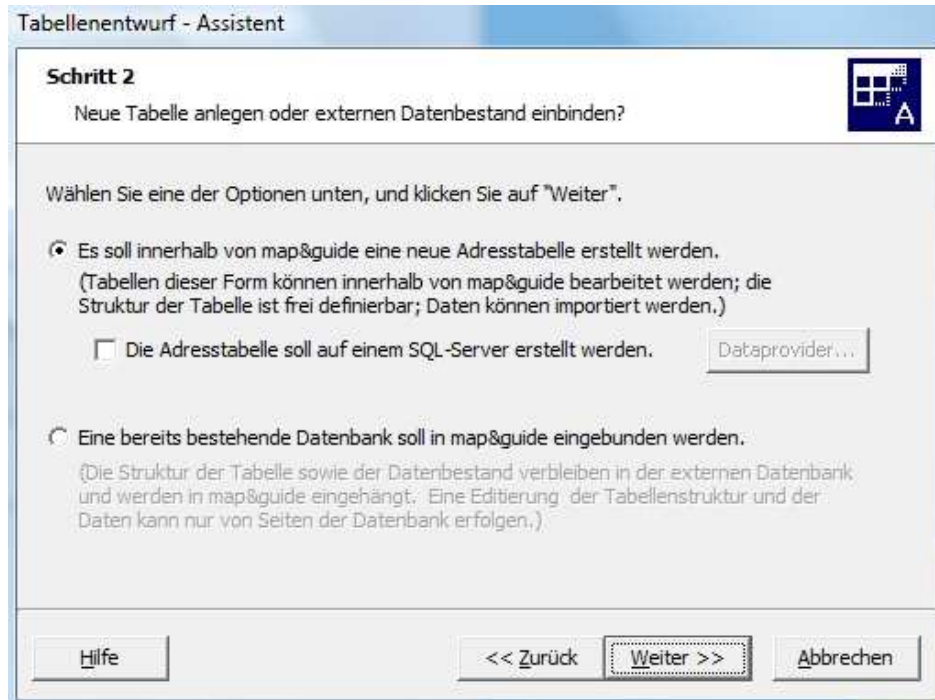


5. In **Schritt 1** des Tabellenentwurf-Assistenten geben Sie den gewünschten Namen der Adresstabelle ein. Hier können auch die Art der Adressgruppe, sowie ein entsprechendes Icon zur besseren Darstellung in map&guide professional festgelegt werden:





6. In **Schritt 2** bestätigen Sie die Voreinstellungen.



Tabellenentwurf - Assistent

**Schritt 2**  
Neue Tabelle anlegen oder externen Datenbestand einbinden?

Wählen Sie eine der Optionen unten, und klicken Sie auf "Weiter".

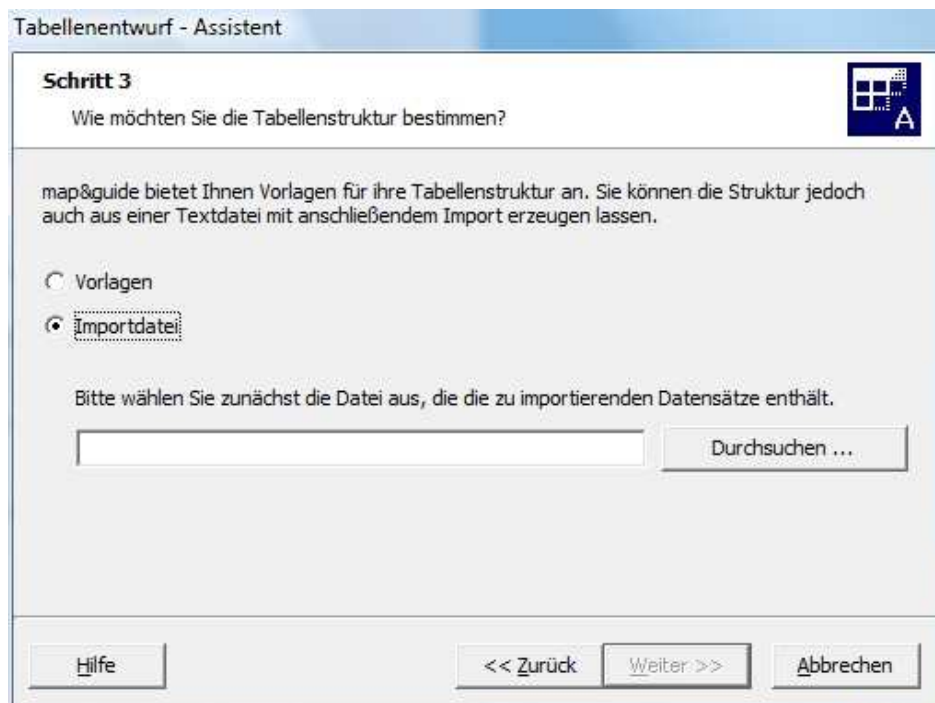
☒ Es soll innerhalb von map&guide eine neue Adresstabelle erstellt werden.  
(Tabellen dieser Form können innerhalb von map&guide bearbeitet werden; die Struktur der Tabelle ist frei definierbar; Daten können importiert werden.)

☐ Die Adresstabelle soll auf einem SQL-Server erstellt werden. Dataprovider...

☐ Eine bereits bestehende Datenbank soll in map&guide eingebunden werden.  
(Die Struktur der Tabelle sowie der Datenbestand verbleiben in der externen Datenbank und werden in map&guide eingehängt. Eine Editierung der Tabellenstruktur und der Daten kann nur von Seiten der Datenbank erfolgen.)

Hilfe << Zurück Weiter >> Abbrechen

7. In **Schritt 3** wählen Sie die zuvor erstellte Importdatei aus:



Tabellenentwurf - Assistent

**Schritt 3**  
Wie möchten Sie die Tabellenstruktur bestimmen?

map&guide bietet Ihnen Vorlagen für ihre Tabellenstruktur an. Sie können die Struktur jedoch auch aus einer Textdatei mit anschließendem Import erzeugen lassen.

☐ Vorlagen

☒ Importdatei

Bitte wählen Sie zunächst die Datei aus, die die zu importierenden Datensätze enthält.

Durchsuchen ...

Hilfe << Zurück Weiter >> Abbrechen

8. Bestätigen Sie in **Schritt 4**, dass die erste Zeile ihrer Importdatei die Feldtitel enthält.

Tabellenentwurf - Assistent

**Schritt 4**

Welche Eigenschaften weist Ihre Importdatei auf?

In der Voransicht unten sehen Sie die ersten Zeilen Ihrer Importdatei. Legen Sie anhand der Ansicht fest, ob ihre Datei in der ersten Zeile die Feldtitel beinhaltet und auf welchem Zeichensatz die Datei basiert.

☒ Erste Zeile enthält Feldtitel      Zeichensatz: Windows (ANSI)

Voransicht der Datei

```
0;Firma;Anrede;Vorname;Name;PLZ;Ort;Teilort;Straße;Hausnummer
1;Data AG;Herr;Erich;Mustermann;76137;Karlsruhe;Südstadt;Werders
2;Print-Tec;Frau;Maria;Müller;77749;Hohberg;Hofweier;Reisengasse
3;alpha;Herr;Marcus;Schmitt;64283;Darmstadt;;Mornewegstrasse;22
4;1st;Frau;Anne;Meier;22765;Hamburg;Altona;Rugenbarg;251
```

Hilfe      << Zurück      Weiter >>      Abbrechen

9. In **Schritt 5** zeigt Ihnen der Assistent die Aufteilung Ihrer Importdatei in Spalten. Für eine korrekte Erfassung muss das richtige Trennzeichen gewählt werden.

Tabellenentwurf - Assistent

**Schritt 5**

Welches Trennzeichen verwenden Sie in Ihrer Importdatei?

Bestimmen Sie nun bitte das in Ihrer Datei verwendete Trennzeichen. In der Voransicht unten wird das jeweils ausgewählte Zeichen durch einen senkrechten Strich ersetzt. Auf diese Weise können Sie Ihre Eingabe optisch überprüfen.

Trennzeichen: Semikolon

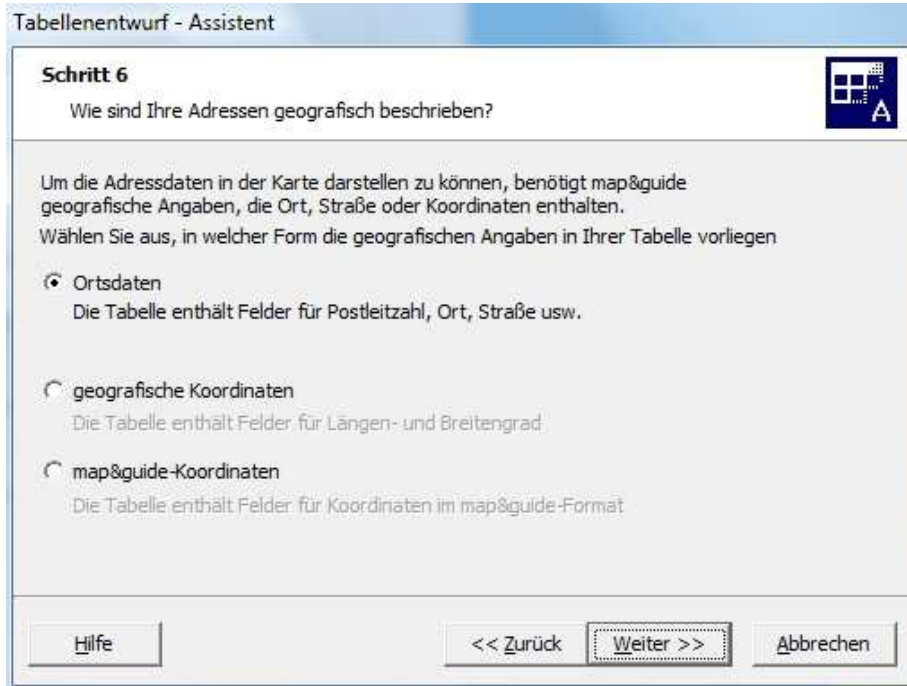
☒ Zeichenketten stehen in Hochkommata

Voransicht der Datei

0	Firma	Anrede	Vorname	Name	PLZ	Ort	Teilort	Straße	Hausnummer
1	Data AG	Herr	Erich	Mustermann	76137	Karlsruhe	Südstadt	Werders	
2	Print-Tec	Frau	Maria	Müller	77749	Hohberg	Hofweier	Reisengasse	
3	alpha	Herr	Marcus	Schmitt	64283	Darmstadt		Mornewegstrasse	22
4	1st	Frau	Anne	Meier	22765	Hamburg	Altona	Rugenbarg	251

Hilfe      << Zurück      Weiter >>      Abbrechen

10. In **Schritt 6** geben Sie an, ob die Geokodierung unter Zuhilfenahme von Ortsdaten oder Geokoordinaten erfolgen soll. *Im Folgenden wird von der Verwendung von Ortsdaten zur Geokodierung ausgegangen.*



Tabellenentwurf - Assistent

**Schritt 6**

Wie sind Ihre Adressen geografisch beschrieben?

Um die Adressdaten in der Karte darstellen zu können, benötigt map&guide geografische Angaben, die Ort, Straße oder Koordinaten enthalten.  
Wählen Sie aus, in welcher Form die geografischen Angaben in Ihrer Tabelle vorliegen

☒ Ortsdaten  
Die Tabelle enthält Felder für Postleitzahl, Ort, Straße usw.

☐ geografische Koordinaten  
Die Tabelle enthält Felder für Längen- und Breitengrad

☐ map&guide-Koordinaten  
Die Tabelle enthält Felder für Koordinaten im map&guide-Format

Hilfe << Zurück Weiter >> Abbrechen

Bei Verwendung von „geografischen Koordinaten“ muss in einem Zwischenschritt das Koordinatenformat eingestellt werden.

11. **Schritt 7** dient dazu die Felder Ihrer Adresstabelle zu editieren.

Felder können durch einen Doppelklick editiert werden. Es wird ein Feld mit einem „Eindeutigen Index“ benötigt, welches in diesem Beispiel die erste Spalte ist. Des weiteren können nicht benötigte Felder entfernt oder neue Felder hinzugefügt werden.

Es ist darauf zu achten das jedes Feld den entsprechenden Typ zugewiesen bekommt. So ist es zum Beispiel nötig den Typ des Felds „Hausnummer“ und „PLZ“ auf „Zeichenkette“ zu korrigieren.

Tabellenentwurf - Assistent

**Schritt 7**

Welche Felder soll Ihre Tabelle beinhalten?

Sie können die Struktur der Tabelle nun erweitern und verändern. Fügen Sie nach Bedarf Felder hinzu, und legen Sie fest, über welche Felder eine graphische Filterung in der Karte möglich sein soll.

Feldname	Typ	Länge	Index	Suche	Fil...	Filterlä...
ID	Ganze Zahl	10	Eindeutige	<input type="checkbox"/>	<input type="checkbox"/>	0
Firma	Zeichenkette	255	Kein Index	<input type="checkbox"/>	<input type="checkbox"/>	0
Anrede	Zeichenkette	40	Kein Index	<input type="checkbox"/>	<input type="checkbox"/>	0
Vorname	Zeichenkette	40	Kein Index	<input type="checkbox"/>	<input type="checkbox"/>	0
Name	Zeichenkette	255	Kein Index	<input type="checkbox"/>	<input type="checkbox"/>	0
PLZ	Zeichenkette	40	Kein Index	<input type="checkbox"/>	<input type="checkbox"/>	0
Ort	Zeichenkette	255	Kein Index	<input type="checkbox"/>	<input type="checkbox"/>	0
Teilort	Zeichenkette	40	Kein Index	<input type="checkbox"/>	<input type="checkbox"/>	0
Straße	Zeichenkette	255	Kein Index	<input type="checkbox"/>	<input type="checkbox"/>	0
Hausnummer	Zeichenkette	40	Kein Index	<input type="checkbox"/>	<input type="checkbox"/>	0

Hilfe << Zurück Weiter >> Abbrechen

12. In Schritt 8 weisen Sie den Referenzfeldern Ihre korrespondierenden Tabellenfeldern zu.

Tabellenentwurf - Assistent

**Schritt 8**

Welche Spalten Ihrer Adresstabelle enthalten welche Informationen?

Legen Sie die Referenzfelder fest. Die einzelnen Auswahlfelder enthalten die Datenfelder Ihrer Tabelle, die zu dem jeweiligen Feld passen.

eindeutiger Schlüssel (ID)	ID
Postleitzahl	PLZ
Ort	Ort
Teilort	Teilort
Straße	Straße
Länderkennung	
Ländervorgabe	D

Hilfe << Zurück Weiter >> Abbrechen

Bei Verwendung von Geokoordinaten müssen in diesem Zwischenschritt die entsprechenden Felder für Längen- und Breitengradinformation zugewiesen werden.

13. In Schritt 9 weisen Sie dem Feld „1. Beschreibungsfeld“ jenes Feld zu, indem im map&guide Navigator später gesucht werden kann (Stichwort: Kombispalte).

Tabellenentwurf - Assistent

**Schritt 9**

Welche Felder möchten Sie für Beschreibungszwecke zuordnen?

map&guide erlaubt die Zuordnung weiterer Felder für Beschreibungszwecke. Wählen Sie das jeweils passende Feld für die entsprechende Beschreibung aus.

1. Beschreibungsfeld	Anrede	
2. Beschreibungsfeld	Name	
3. Beschreibungsfeld	Vorname	
Anfahrtsbeschreibung	----	(wird innerhalb der Wegliste verwendet)
Aufenthaltsdauer	----	(wird innerhalb der Wegliste verwendet)
erreichbar (von)	----	(wird zur Reihenfolgeoptimierung verwendet)
erreichbar (bis)	----	(wird zur Reihenfolgeoptimierung verwendet)

Hilfe << Zurück Weiter >> Abbrechen



- Schritt 10**

Möchten Sie Daten- und Tabellenwörter definieren?

Die Eingaben auf dieser Seite haben entscheidenden Einfluss auf die Ortssuche. Weiterführende Informationen entnehmen Sie bitte der Online-Hilfe.

☐ Tabelle für Adressschnellsuche verwenden

Die Datenwörter beziehen sich auf Ihre ausgewählten Beschreibungsfelder:  
**"Anrede, Name, Vorname"**

Definieren Sie hier die Daten- u. Schlüsselwörter Ihrer Adresstabelle.

Neu	Ändern	Löschen
Datenwörter		
Es gibt keine Datensätze, die in dieser Ansicht angezeigt werden.		


Neu	Ändern	Löschen
Tabellenwörter		
Es gibt keine Datensätze, die in dieser Ansicht angezeigt werden.		

Hilfe      << Zurück      Weiter >>      Abbrechen

- Tabellenentwurf - Assistent

Schritt 11

Bitte haben Sie einen Moment Geduld!



Die Tabelle und der geographische Index werden jetzt erzeugt. Dies kann einige Zeit dauern. Bitte haben Sie etwas Geduld, bis der Vorgang beendet ist.

Fortschritt

Datenbank wird erzeugt

Hilfe

<< Zurück

Weiter >>

Abbrechen

16. Bestätigen sie in **Schritt 12**, dass Sie den Import der Tabelle starten möchten.

Tabellenentwurf - Assistent

**Schritt 12**

Möchten Sie den Import jetzt starten?

Die Struktur der Adresstabelle wurde nun angelegt. Klicken Sie die Schaltfläche 'Import starten' an, damit die Daten aus der Datei in die Adresstabelle importiert werden.

**Import starten**

**Fortschritt**

☒ Bei auftretenden Fehlern nachfragen

Hilfe << Zurück Weiter >> Abbrechen

17. Vergewissern Sie sich, dass in Schritt 13 der Haken bei „Geokodierung jetzt starten“ gesetzt ist und klicken Sie auf „Ende“.

Tabellenentwurf - Assistent

**Schritt 13**

Klicken Sie auf "Ende", um den Assistenten zu schliessen!

**Fertig**

Die Adresstabelle wurde in map&guide erfolgreich eingerichtet. Handelt es sich um eine neu erzeugte Tabelle, können Sie die Struktur der Tabelle jederzeit verändern.

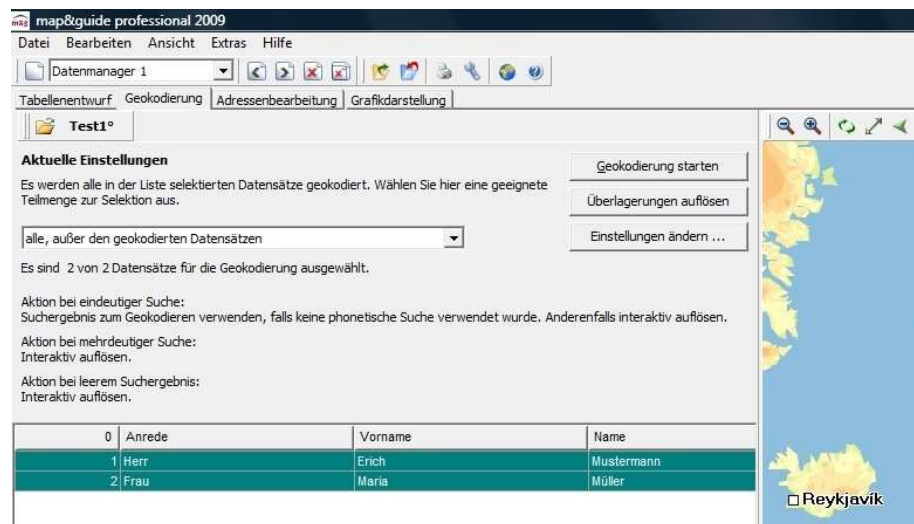
**Hinweis**

Die Daten sind erst nach einer Geokodierung in der Karte sichtbar. Dieser Vorgang kann im Anschluß aufgerufen werden, wenn das entsprechende Feld markiert ist.

☒ Geokodierung jetzt starten

Hilfe << Zurück Weiter >> Ende

18. Im folgenden Dialog klicken Sie auf „Geokodierung starten“



19. Nach erfolgreicher Geokodierung werden die Adressen in der Karte und der Adressliste angezeigt:



20. Sie haben die Adressimportierung erfolgreich abgeschlossen.



## 3 Adressenschicht für map&guide navigator konvertieren

### 3.1 Beschreibung des POI-Importers

Der POI-Importer bereitet eine in map&guide professional erstellte Adressschicht so um, dass sie im map&guide Navigator verwendet werden kann.

Das Programm hat keine grafische Benutzeroberfläche und wird ausschließlich über die Kommandozeile bedient.

#### Wichtig!

Zur erfolgreichen Konvertierung der Adressschicht benötigt der Windows Rechner **mehr** als 1 GB Arbeitsspeicher!

### 3.2 Installation des POI-Importers

Der POI-Importer benötigt keine Installation und wird vorzugsweise in ein neues Verzeichnis kopiert.

### 3.3 Aufbereiten einer Adressschicht

#### 3.3.1 Zusammenstellen der benötigten Daten

Die zur Aufbereitung benötigten Adressdaten finden Sie im Ordner „**prog.mov**“ in Ihrem map&guide professional Verzeichnis.

Für jede erstellte Adressschicht findet sich hier ein Ordner, mit dem Namensschema „**Name der Adressschicht .adr**“

Kopieren Sie die gewünschten Ordner in das „InputData“ Verzeichnis, welches sich im POI-Importer Ordner befindet.

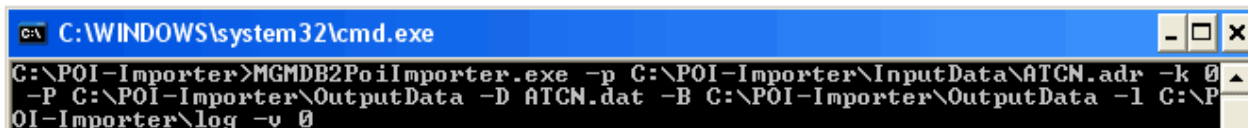
#### 3.3.2 Benutzung des POI-Importers

Zur Benutzung des POI-Importers rufen Sie zunächst die Windows Eingabeaufforderung auf. (Start → „Ausführen“ → „cmd“)

Navigieren Sie in das POI-Importer Verzeichnis und geben Sie folgendes ein (mit vollständigen Pfadangaben zwischen den Anführungszeichen):

```
MGMDB2PoiImporter.exe -p „Ordner.adr“ -k 0 -P „Ausgabepfad“ -  
D „Dateiname.dat“ -B „Ausgabepfad“ -l „Pfad für  
Protokolldatei“ -v 0
```

Beispiel:



```
C:\WINDOWS\system32\cmd.exe  
G:\POI-Importer>MGMDDB2PoiImporter.exe -p G:\POI-Importer\InputData\ATCN.adr -k 0  
-P G:\POI-Importer\OutputData -D ATCN.dat -B G:\POI-Importer\OutputData -l C:\P  
OI-Importer\log -v 0
```

### 3.3.3 Erklärung der Parameter

„-p“ : Pfad (ADR-Verzeichnis) zur map&guide Adressenschicht

„-k“ : Kontinent-ID für den POI-Importer (Europa: „o“)

„-P“ : Ausgabepfad für die \*.dat Datei

„-D“ : Name der zu erzeugen Navigator-Adressenschicht (Endet auf .dat)

„-B“ : Ausgabepfad für die erstellten .opm-Dateien

„-l“ : Pfad an dem die Protokolldatei abgespeichert werden soll

„-v“ : Detaillierungsstufe der Protokollausgaben

(„o“: nur Fehler bis „2“: detaillierter Bericht)

Wenn Sie beim Aufrufen des Poi-Importers die Parameter „-P“ und „-B“ weglassen, werden die Ergebnisse unter „C:\tns“ gespeichert.

### 3.3.4 Einbindung der erstellten Dateien in den map&guide Navigator

Öffnen Sie das Verzeichnis, das die Ausgabedateien des POI-Importers enthält.

- Kopieren Sie die \*.dat Datei in das Kartenverzeichnis des map&guide navigators.

Dieses ist entweder

- „...\maps\“ (Bei der Win32 Version)

oder

- „\tb-navi\“ (Bei Pocket PC/WinCE)

- Kopieren Sie die \*.opm Dateien in den Unterordner „...\bmp\“ der map&guide navigator installation.

**Ihre Adressenschicht ist jetzt Einsatzbereit und findet sich unter dem Menüpunkt „Sonderziele“ im map&guide navigator.**